

*KURHILA ja
HILLILÄ,
maisemasta ja rakentamisesta*

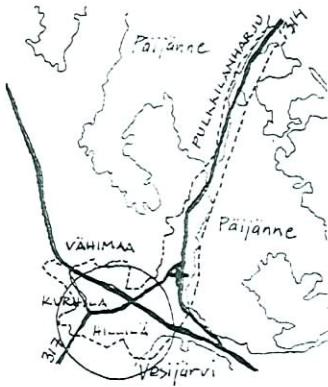


KYLÄLÄISTEN MAISEMANHOITO- JA RAKENNUSTAPAKURSSIN
AINEISTOSTA KOONNEET ELINA LEPPÄNEN JA ANNU TULONEN

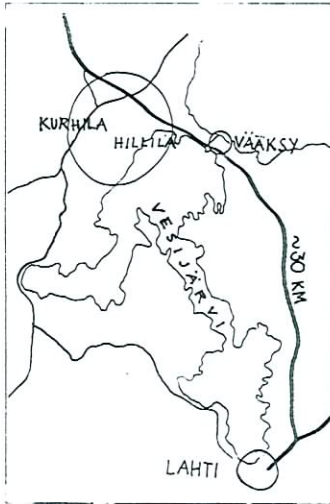
SISÄLTÖ

| | |
|-----------------------------------|----|
| Lukijalle | 1 |
| Maisemasta | |
| Missä piilee maiseman arvokkuus ? | 2 |
| Maiseman kohokohtia | 6 |
| Menneiden sukupolvien jälkiä | 10 |
| Raitti on kylän käyntikortti | 12 |
| Rakentamisesta | |
| Minne rakentaisin? | 14 |
| Pihapiirin tunnelma | 16 |
| Kauniin talon mittasuhteet | 20 |
| Materiaalit ja värit luonnosta | 22 |
| Korjaajan muistilista | 23 |
| Muutokset ovat mittatilaustyötä | 24 |
| Puut, pensaat ja perennat | 26 |
| Kirjallisuutta | 28 |
| Yhteystietoja | 29 |
| Lopputervehdys | |



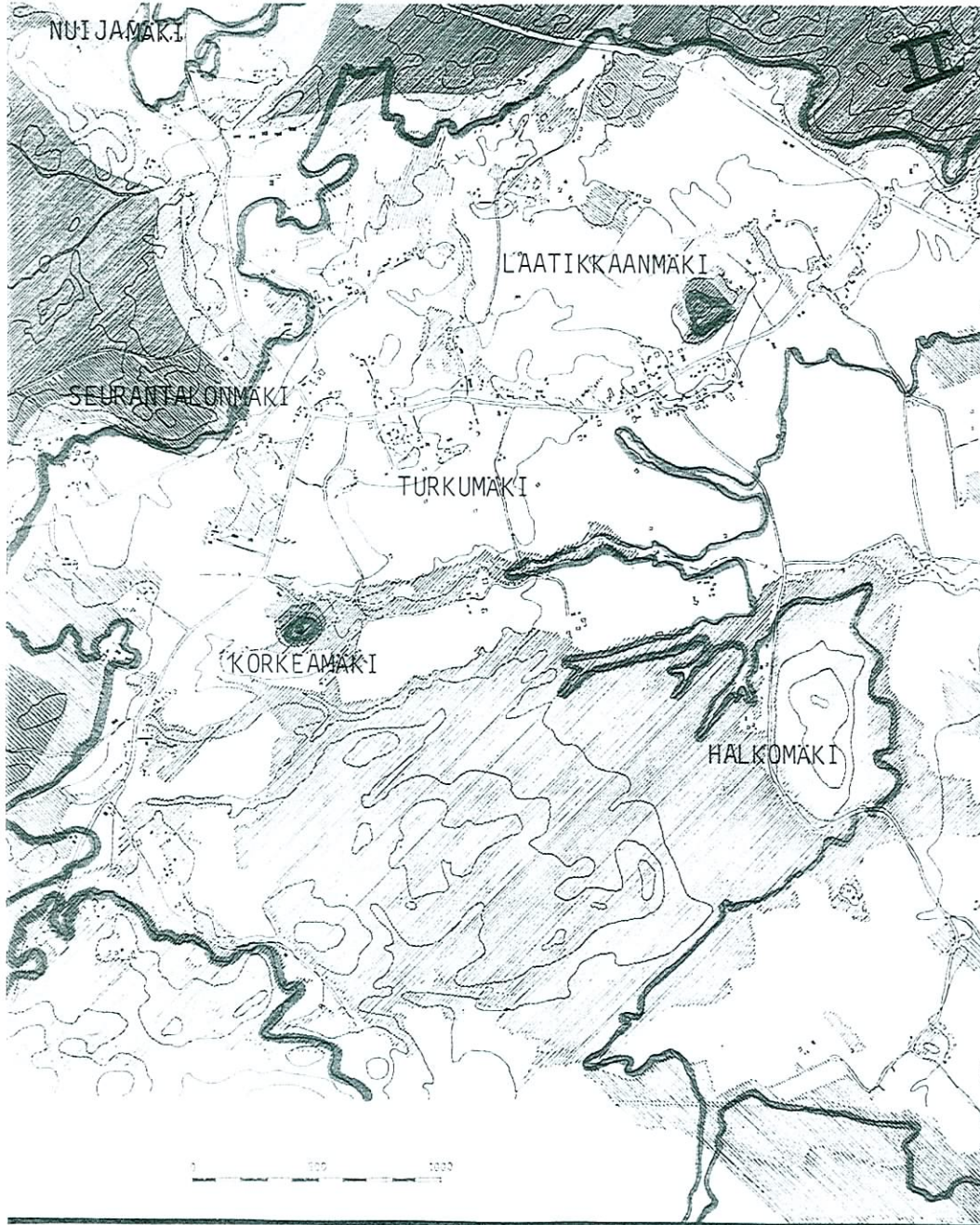


Kurhilan ja Hillilän kylät ovat valtakunnallisesti arvokasta maisema-aluetta (Valtioneuvoston päätös vuodelta 1995). Kurhila-Pulkkilan maisema-alue ulottuu Vähimäelle, rajautuu Vesijärveen ja jatkuu Aurinkovuoren yli Asikkalan kirkonkylään ja Pulkkilanharjulle. Se käsittää Kurhilan ja Hillilän peltoalueet. Alueen arvostus yhdeksi Suomen kauneimmista maisemista on kunnianosoitus sekä nykyisten maanviljelijöiden ja muiden asukkaiden, että aikaisempien sukupolvien työlle. Peltoja on viljelty, metsiä hoidettu ja taloja rakennettu ja kunnostettu sellaisella taidolla, että kokonaisuus ja viljelymaisemat ovat muotoutuneet vähitellen kauniiksi ja jatkuvan vaalimisen arvoisiksi.



Kädessäsi oleva vihkonen on tarkoitettu Kurhilan ja Hillilän kyläläisille, nykyisille ja uusille asukkaille. Sen on tarkoitus auttaa näkemään ja ymmärtämään, mistä kotikyliemme kauneus muodostuu. Vihkonen selvittää Kurhilan ja Hillilän kylien maisemaa ja rakentamistapaa. Uudisrakentaja voi etukäteen tutustua kyliin ja löytää ideoita siitä, kuinka oma rakennushanke suunnitellaan luontevaksi osaksi kylämaisemaa. Vihkonen on tarkoitettu myös avuksi kunnan virkamiehille ja päättäjille heidän opastaessaan kyliin sopivassa rakentamisessa ja maisemanhoidossa.

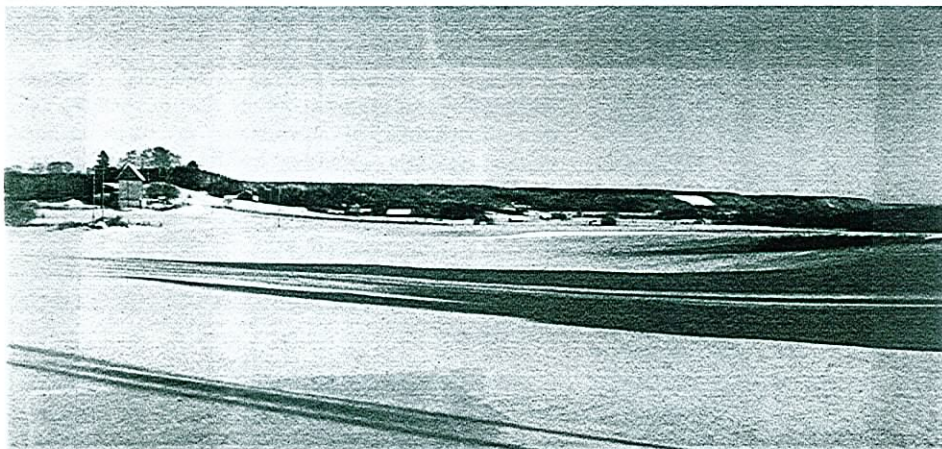
Kurhila ja Hillilä ovat vuodesta 1995 lähtien olleet mukana Päijät-Hämeen liiton käynnistämässä pilottikyläprojektissa, jossa kyliä on opastettu ottamaan kehityksensä omiin käsiinsä. Arkeologi Leena Lehtinen johdatti kyläläisiä maiseman historiaan keväällä 1996. Talvella 1996-97 Asikkalan kansalaisopiston järjestämällä ja arkkitehti Annu Tulosen ohjaamalla kurssilla koottiin aineisto tämän vihkonen rungoksi. Selvityksen saattoivat lopulliseen asuunsa Elina Lepänen (kylän edustaja) ja Annu Tulonen Asikkalan kunnan ja ympäristöministeriön tuella.



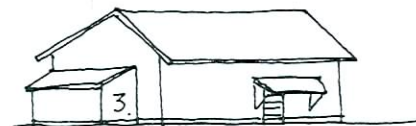
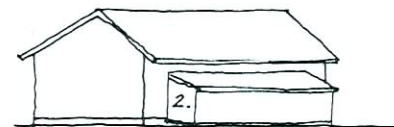
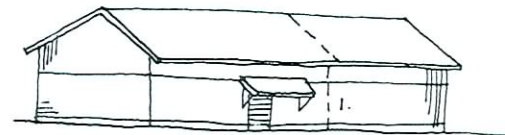
Kurhilan ja Hillilän peltoja ja laitumia rajaavat jääkauden muovaamat jylhät muodostumat, joiden lämpimään ja suotuisaan mutkaan kylien asutus sijoittuu. Hillilän koillisreunassa kohoava Toinen Salpausselkä luo maisemalle selkeän taustan. Länsipuolella kyliä reunustaa Evolle ulottuva metsäselänne, joka on eteläisen Suomen laajin yhtenäinen metsäalue. Vesijärven ranta-peltoja reunustaa Halkomäki ja siitä jatkuva metsäselänne.

Maiseman kertoma historia juontaa noin 10 000 vuoden taakse. Mannerjäätikön reuna oli tuolloin Aurinkovuoren pohjoisreunalla. Nykyiset kyläalueet olivat Baltian jääjärven peitossa. Vain joitakin sorakareja ja kallioluotoja oli vedenpinnan (+ 155 m) yläpuolella. Vedenpinnan laskiessa paljastuivat mannerjäätikön sulaessa muodostuneet maisemaa komeasti rajaavat harjut ja maamerkkeinä erottuvat Laatikkaanmäki ja Korkeamäki. Harjuainekseen jääneet isot jäälohka-reet ovat sulaessaan muodostaneet syviä suppu-kuoppia, joista komeimmat, jopa 20 metriä syvät, ovat Seurantalonnmaellä ja Syrjänmaellä. Sulamisvesien mukana järven pohjalle lajittuivat hienot maa-ainekset, jotka myöhemmin osoit-tautuivat oivalliseksi viljelymaaperäksi. Sulamisvesien muovaamat sormimaiset ojien uomat näkyvät edelleen hienosti maisemassa.

Alavimpien peltöjen ja korkeimpien metsäselänten korkeuserot ovat jopa 90 metriä. Kylien keskeisin asutus on muodostunut karttaan merkittyjen korkeuskäyrien + 100 m ja + 140 m väliselle alueelle. Tälle kyläalueelle ovat tyypillisiä kumpuilevat peltöaukeat ja pienipiirteisesti vaihtelevat maastonmuodot. Alavimmat alueet (alle + 100 m) ovat Hillilässä Vesijärveen viettävää pel-totasanko. Laajat metsäalueet ja jyrkimmät met-sän reunat on perinteisesti jätetty rakentamatto-miksi.

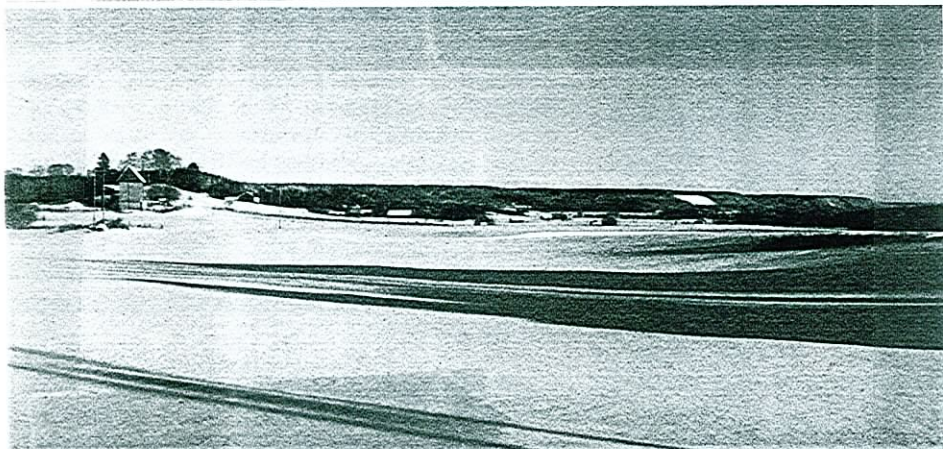


*Vanhan tuotantorakennuksen
laajennustapoja.*



*Nuorisoseurantalon laajennus
on onnistunut, vanhan raken-
nuksen mittakaavaan sopiva
uusi asu.*



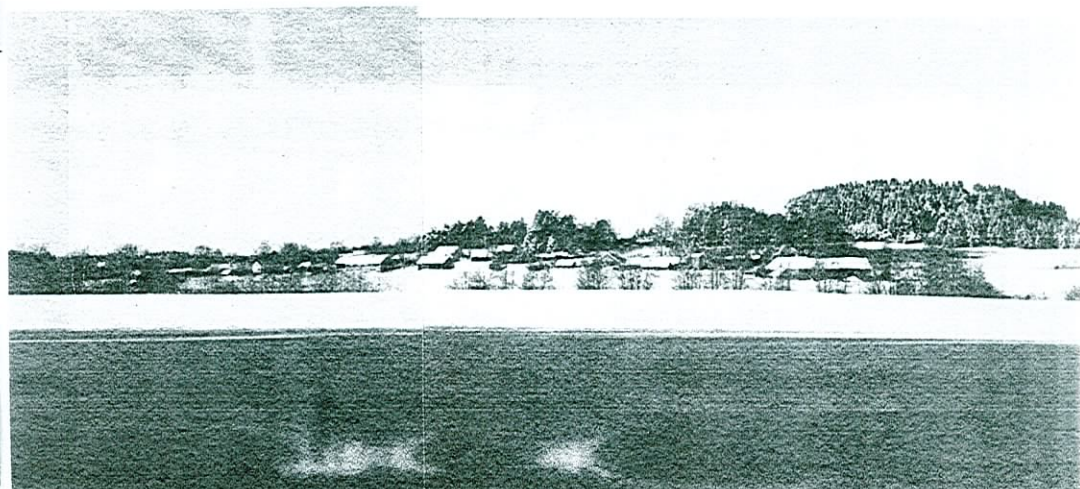
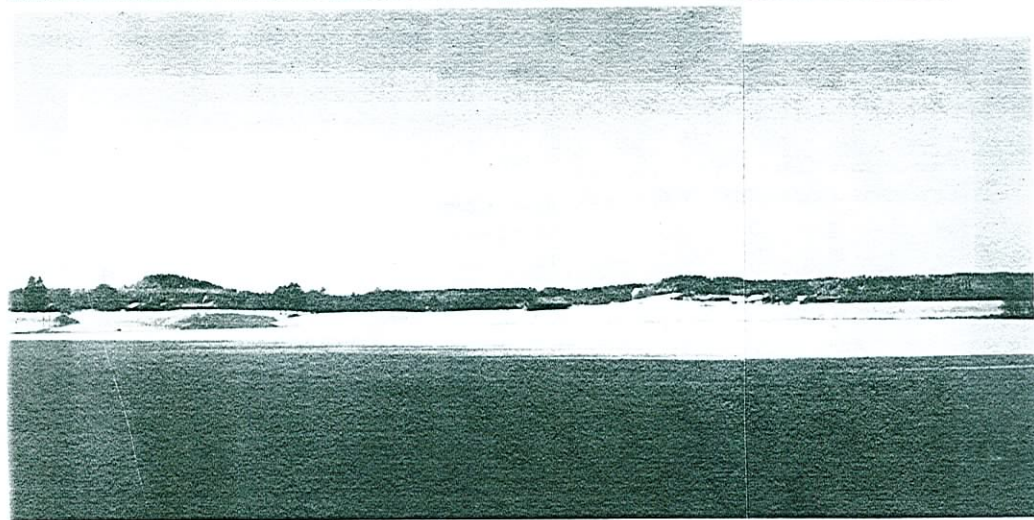


Yläkuva: Kurhilan ja Hillilän laajin peltoaukea on lähes neljän kilometrin pituinen. Viljelyaukean päätteessä kohoaa Toinen Salpausselkä ja vasemmalla Turkumäki.

Avoimet viljelymaisemat ovat Kurhilan ja Hillilän arvokkaan maiseman perusta. Näkymät säilyvät, kun pellot pidetään viljelyksessä tai muuten avoimina.

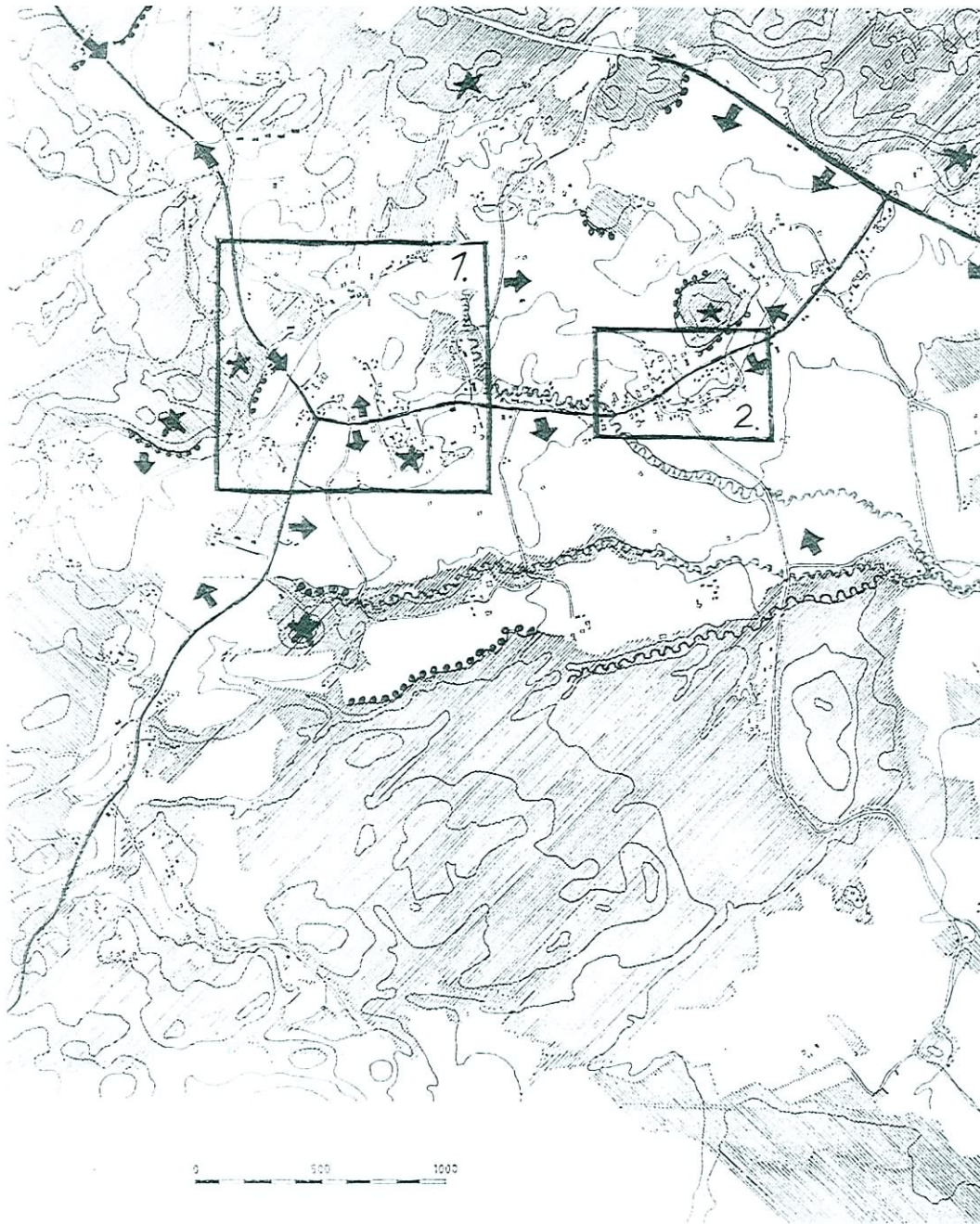


Kurhilan peltoja. Keskellä kuvaa siintää Vesijärvi, vasemmalla kohoaa Laatikkaanmäki ja taustalla Toista Salpausselkää. Rakennukset sijaitsevat puustoisilla kumpareilla.



Alla panoraamakuvaa: Hillilän laajaa peltoaukeaa Kettulantieltä katsottuna. Oikealla kohoaa Laatikkaanmäki ja vasemmassa reunassa Korkeamäki.

Korkeimmat lakialueet ja maisemassa erottuvat mäet on hankalasti saavutettavina ja tuulisina paikkoina perinteisesti jätetty rakentamatta. Tällaisilla paikoilla rakentaminen, avohakkuu tai soranotto aiheuttaisivin kyläkuvasa kauas näkyviä maisemavaurioita.



Kurhilan ja Hillilän tienvarsilta avautuvat paikoi-
tellen komeat, vaalimisen arvoiset näkymät.



Maamerkkeinä maisemaa hallitsevat korkeimmat
paikat, joilta voi ihailla hienoja maisemia.



Selkeärajaiset, maastoa myötäilevät metsän reunit
antavat viljelymaisemalle ryhtiä. Usein taustalla
kohoaa myös jyrkkärinteinen mäki.



Mäkien vastapainoksi viljelymaisemia elävöittävät
taustalla siintävään Vesijärveen viettävät purot,
joista monet kulkevat syvällä jyrkkäreunaisissa uo-
missa. Näistä puroista Häränsilmänoja sivu-uo-
mineen on näyttävin.

1. KURHILA
2. HILLILÄ



Alunperin Kurhilan talot sijaitsivat tiiviinä ryhmä-
kylänä Hämeenlinnasta Viipuriin johtavan keski-
aikaisperäisen maantien ja siitä Padasjoelle eroa-
van tien risteyksessä. Hillilän talot taas olivat
vieri vieressä kylänraitin molemmin puolin Laa-
tikkaanmäen länsipuolella. Isojaoissa taloja siir-
rettiin kauemmas kyläkeskuksista lähinnä palo-
vaaran vuoksi. Vähitellen rakentaminen on ha-
jaantunut laajalle: lämpimille rinteille, metsien
reunoihin ja teiden varsille. Nykyisin Kurhila ja
Hillilä ovat sulautuneet yhtenäiseksi kyläpariksi.

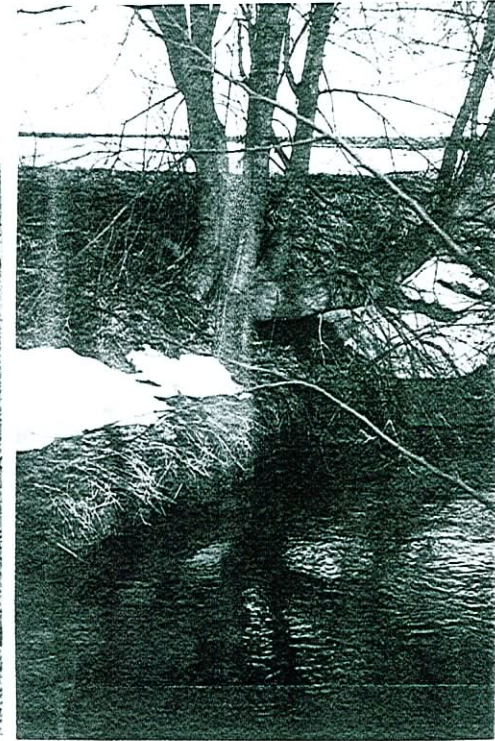
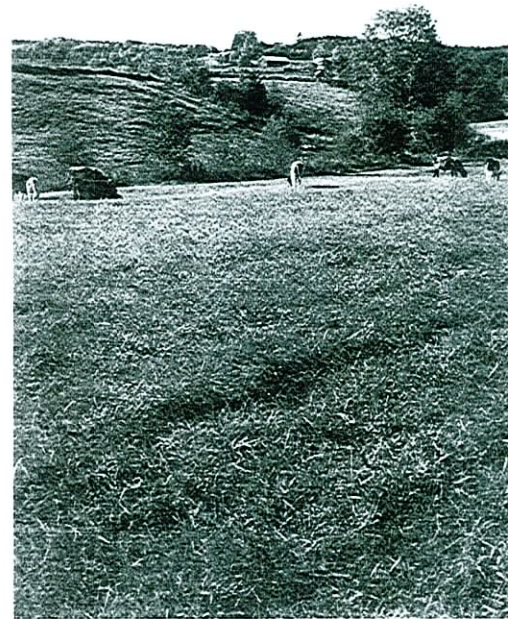


Laatikkaanmäki on vaikuttava, maisemaa hallitseva, kymmeniä metrejä ympäristöstään kohoava metsäinen mäki. Etualalla näkyy säilytettyä vanhaa Hillilän ja Vähiimaan välistä kärrytietä. Näkymä valtatieltä 24.

Tie kaartelee luontevasti peltojen lomassa Nuijamäelle. Avoin maisema rajautuu kauniisti selväpiirteiseen metsänreunaan.

Mahdollisten metsänhakuiden yhteydessä pelton ja metsän raja-alueelle jätetty reunapuusto säilyttää maiseman eheänä. Näitä Kurhilalle ja Hillilälle tyypillisiä pelton ja metsän ryhdikkäitä reunoja kannattaa vaalia.

Hillilän kylänmäen kuppeissa rakennukset muodostavat selkeän reunan alavamman maaston ollessa peltoa. Taustalla Laatikkaanmäki.



Laiduntaminen tuo esiin Häränsilmänojan uoman hienoja kaarteita ja jyrkkyyttä. Ojien kaarteet ja purojen juoksu hahmottuvat maisemassa, kun pajukkojen raivauksien yhteydessä jätetään ojanmutkiin yksittäisiä puu- ja pensasryhmiä. Myös tien kaarteet ja risteyspaikat ovat luontevia paikkoja maisemapuille. Teiden ja ojien varsien niittykasvillisuus saadaan kukoistamaan näyttämällä pientareet kukinnan jälkeen.

Häränsilmänoja mutkittelee paikoitellen lehtomaisessa kanjonissa. Tällaisille kasvupaikoille sopivat luontaisesti lehtipuut, kuten tervaleppä, harmaaleppä, raita, haapa, koivu ja pihlaja. Puunjuuristo estää pengertä sortumasta.

MENNEIDEN SUKUPOLVIEN JÄLKIÄ

Vanhassa kulttuurimaisemassa on löydettävissä arvokkaita jäänteitä kylien viljelyhistoriasta. Vanhat ladot, riihet, karjakujat, kiviaidat ja -röykkiöt ympäristöineen kertovat aikaisemmista viljelytavoista. Metsäsaarekkeet ja maisemapuut ovat myös tärkeitä yksityiskohtia, jotka tuovat maisemalle vaihtelevuutta. Näiden pienten maiseman yksityiskohtien vierellä on usein jäljellä luonnonniittyjä ja pientareita, jotka hoidettuina ylläpitävät luonnon monimuotoisuutta. Niillä viihtyvät niin perhoset kuin niittykukatkin.

Viljelijät tekevät työtä maaseutumaiseman ja luonnon hyväksi. Maiseman kehittämiseen ja hoitoon sekä luonnon monimuotoisuuden edistämiseen on mahdollista saada maatalouden ympäristötuen erityistukea. Kurhilan ja Hillilän arvokkaaseen kulttuurimaisemaan sopivat toimenpiteet voisivat kohdistua esimerkiksi Häränsilmänojan

*Metsäsaarekkeita ja reuna-
vyöhykkeitä hoidettaessa
voidaan puustoa harvontaa
puuryhmiksi ja jättää kas-
vamaan kauniita yksittäis-
puita. Kivilohkareita ja
maastonmuotoja kannattaa
tuoda esille.*

*Latoja taroitaan säilytys-
paikkana nykyisin har-
venmin, mutta maisemas-
sa ne ovat kuitenkin tärkei-
tä. Ladot säilyvät, kun ne
pidetään kunnossa. Latojen
ympäristöt hoidetaan niit-
tämällä ne loppukesästä.*

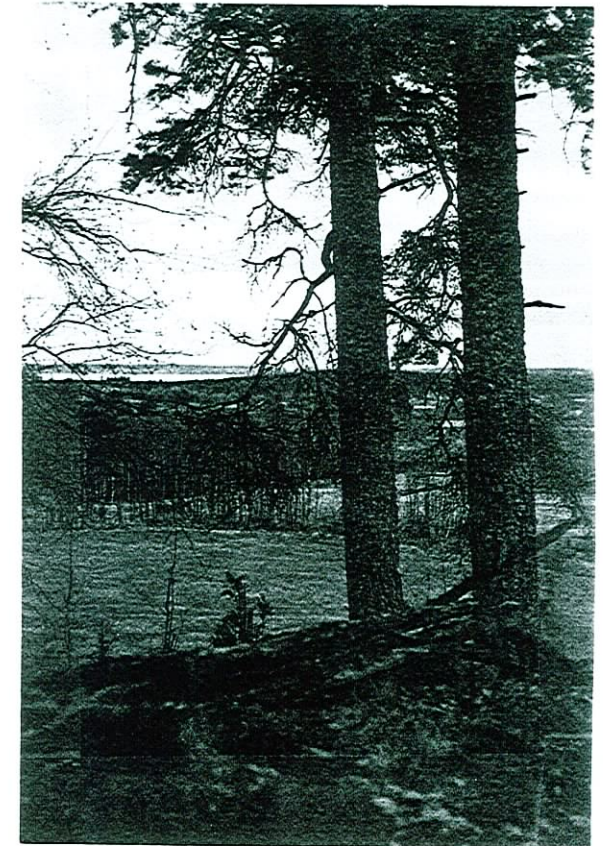
uomille, maisemaa hallitseville metsäsaarekkeille ja peltojen reunavyöhykkeille. Erityistukea voi saada myös perinnebiotooppien eli niittyjen, keitojen, hakamaiden ja metsälaitumien palauttamiseen ja hoitoon.

Maiseman tai ympäristön monimuotoisuuden kannalta tärkeiden metsien hoidon suunnitteluun tai hoitoon voi saada metsätalouden ympäristötukea. Kurhilan ja Hillilän maisemassa merkittäviä ovat kyliä reunustavat metsäiset harjut ja rinteet sekä korkealle kohoavat metsäiset mäet.

Metsän hakkuu tai puuston harvennus voi toisaalta olla maisemalle myös eduksi palauttaessaan ja avatessaan umpeenkasvaneita näkymiä. Esimerkiksi Vesijärven rantametsää ja pensaikkoa harkitusti harvontaan saadaan järvinäkymät pilkottamaan puiden lomasta. Myös Seurantalonmäen reuna-
puuston harvennus toisi kylänäkymät jälleen esiin. Samalla talo itsesään komistaisi kylämaisemaa.



Kuva Hillilästä.



RAITTI ON KYLÄN KÄYNTIKORTTI

Kylänraitilla ohikulkija muodostaa ensivaikutelmansa Kurhilasta ja Hillilästä. Tietä komeasti reunustavat pihapiirit vuorottelevat avoimien peltonäkymien kanssa. Raitilla kyläläiset myös tapaavat toisiaan postinhakureissuilla, koulumatkoilla tai iltakävelyillä.

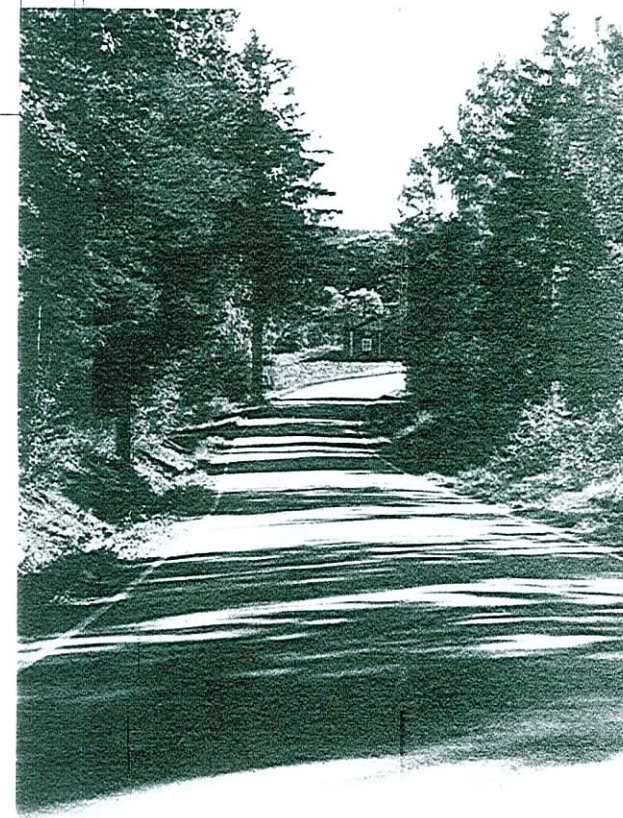
Maantien 317 perusparannuksen yhteydessä vuonna 1997 oli yhtenä pyrkimyksenä säilyttää ja korostaa kylänraittia. Tie noudattelee vuosisatoja vanhaa linjaustaan, tien korkeutta laskettiin paikoitellen alkuperäiseen ja tien leveys jätettiin entiselleen. Liikenneturvallisuuden parantamiseksi rakennettu kevyenliikenteenväylä toteutettiin kapeana tienvarsitaloja kunnioittaen.

Raitin tunnelmaa luovat tietä reunustavat rakennukset, puut ja pensasaidat. Uusilla talousrakennuksilla voidaan harkitusti täydentää kylänraittia. Maantien varrella rakennuskielto on 20 metrin etäisyydellä tien keskilinjasta. Rakennuslupa voidaan myöntää myös lähemmäs raittia, mikäli rakennuksen käytöstä ei aiheudu vaaraa liikenteelle tai siitä ei ole haittaa tienpidolle. Silloin tarvitaan myös tiepiirin päätös asiasta. Istutukset lähellä raittia, kuten ajoradan ja kevyenliikenteenväylän välikaistalla, rajaavat tietilaa ja kannustavat hiljentämään nopeutta.

Kylänraitin varteen on rakennettu kevyenliikenteenväylä pienipiirteiseen kyläympäristöön sopivaksi. Tunnelmaa luovat uudet katuvalot ja linja-autokatokset. Yhteinäiset postilaatikokatokset sopisivat myös raitille.



Metsäiseltä Latomäeltä, Kurhilan portilta, laskeuduttaessa avautuu komea maisema. Raitin tunnelma vaihtuu puiden rajaamasta tiiviistä portista avaraan ja valoisaan näkymään. Tällaiset vastakohtaisuudet tekeväät raitista mielenkiintoisen kulkea.



Kurhilan risteyksessä seisovat ryhdikkäinä 1920-luvulla rakennetut entiset kaupat. Kuva vuodelta 1996, ennen pyörätien rakentamista. Raittia reunustavat rakennukset ovat kyläkuvassa näkyvästi esillä ja hoidettuina kylän ylpeys.



MINNE RAKENTAISIN ?

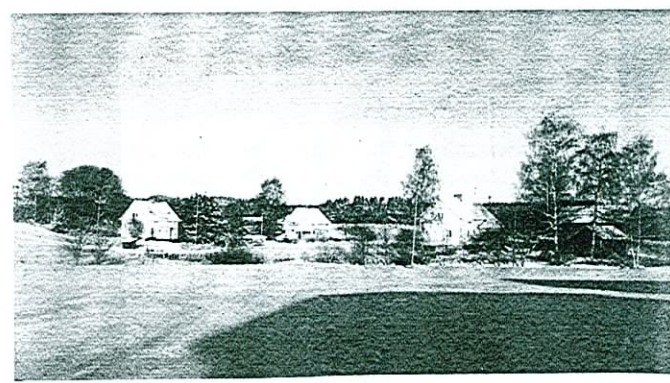
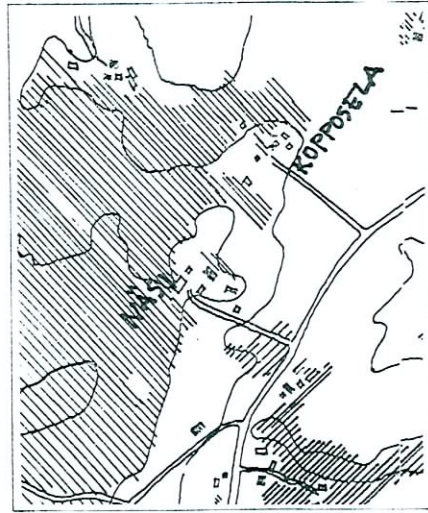
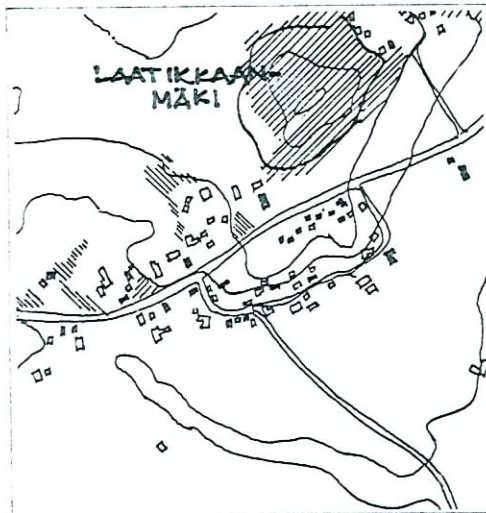
Kurhilan ja Hillilän maasto on tarjonnut lämpimiä ja suotuisia rakennuspaikkoja jo sukupolvien ajan. Aurinkoinen tontti on paitsi valoisa, myös pienilmastoltaan miellyttävä ja energiataloudellisesti järkevä rakennuspaikka. Jokainen uusi rakennuspaikka näkyy kyläkuvassa useita kymmeniä, jopa satoja vuosia eteenpäin. Huolella valitut rakennuspaikat rikastuttavat kylän maisemaa. Parhaimmillaan ne täydentävät ja eheyttävät kylän rakennetta, rajaavat maisematilaa tai raittia, muodostavat oman johdonmukaisen lenkkinsä vuosisataiseen kehityksen ketjuun.

Kullakin rakennuspaikalla on oma luonteensa. Tasainen rakennuspaikka, rinnetontti, pellon reuna ja metsän varjo tarjoavat toisistaan poikkeavat lähtökohdat rakentamiselle. Mikä tahansa talo ei sovi mille tahansa tontille. Lähtökohdiana tulisikin pitää tonttia, johon suunnitellaan juuri tähän paikkaan sopiva talo. Myös jo ennalta valitulle talotyypille on löydettävissä sille sopivin ympäristö. Uuden rakentamisen sovittaminen lähitalojen mittasuhteisiin ja väreihin jatkaa sopusointuisen ja eheän kylämaiseman rakentamista.

Mikäli palstoitetaan useampia tontteja, on oleellista etsiä hyviä talonpaikkoja tarkastelemalla maaston muotoja rajalinjojen sijaan. Vapaaehtoinen tilusvaihto voi edesauttaa sovittamaan palstoitusaluetta kyläkuvaan.

Hillilän asutus on keskittynyt Laatikkaanmäen lämpimään kupeeseen laajan peltoaukean reunaan.

Näsi ja Kopposela sijaitsevat ympäristöstään kohoavalla kumpareella suojaisan metsän reunassa.



Aittomäentien rakennusten sijoittelussa on huomioitu maaston pienipiirteiset muodot. Rakennustapa ja väritys sopeuttavat yhtenäisen 1950-luvun alueen luonteaksi osaksi kyläkuva.



Vanhat rakennuspaikat ovat usein oivallisia. Pihapuut saattavat olla valmiina ja uudet rakennukset asettuvat helposti maisemaan.

Metsän reunapuusto Latomäellä on säilytetty. Tumma tiilirakennus sulautuu maisemaan.



Luontevat, vuosisataiset rakennuspaikat on valittu valoislilta ja lämpimiltä, maaperältään rakentamiseen ja asumiseen soveltuvilta alueilta:

- KUMPARELTA
- RINTEEN KUPEESTA
- METSÄN REUNASTA
- TIEN VARRELTA
- PELLON LAITAMILTA
- PÄIVÄN PUOLELTA

Perinteelle vieraat rakennuspaikat ovat usein pienilmastollisesti ja maisemallisesti huonoja:

- AVOIN PELTO
- LAAKSOPAINANNE
- LAKIALUE
- JYRKÄ RINNE
- POHJOISRINNE
- UMPIMETSÄ

Niihin ei kannata nykyäänkään rakentaa.



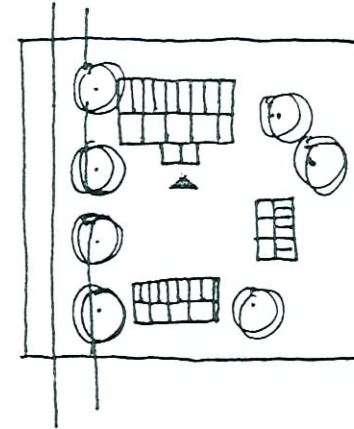
Pihapiiri on yhtenäinen, rakennusten ja kasvillisuuden muodostama kokonaisuus. Rakennusjärjestyksen mukainen rakennuspaikka Kurhila ja Hillilässä on kooltaan vähintään 2000 m² ja ranta-alueella vähintään 3000 m². Väljällä tontilla voidaan ilmansuunnat ja näkymät hyödyntää parhaalla mahdollisella tavalla. Maatilojen piharakennusten suuri määrä on edesauttanut suojaisan pihapiirin muodostumista. Uuden pientalon piharakennuksia voivat olla kaikki lämmittämättömät tai puolilämpimät tilat kuten autotalli tai -katos, kasvihuone, maakellari, vaja, huvimaja tai leikkimökki.

Suurella tontilla kannattaa rakennukset ja piha keskittää tontin tiettyyn osaan. Rakentamaton osa tonttia pidetään hoidettuna, eikä päätetä sitä hallitsemattomasti pusikoitumaan. Se voi olla hedelmätarhaa, kasvimaata tai hoidettua niittyä. Viljelyalueeseen rajautuvaa rakennuspaikan osaa voidaan edelleen myös viljellä pellon yhteydessä.

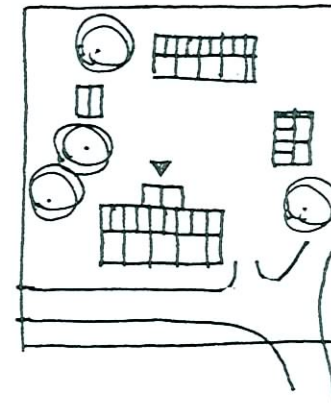
Rinteeseen rakennettaessa pihapiiristä saadaan luonnollisen oloinen ja ympäristöön sopeutuva, kun rakentaminen sovitetaan maastoon eikä maastoa rakennuksiin. Maaston tasaukset ja suorat pengerrykset ovat usein keinotekoisien näköisiä.

Valaistuksella korostetaan pihapiirin tunnelmaa. Sijoittamalla valaisin sisäänkäynnin yläpuolelle ja mahdollisesti talon nurkalle, valaistuu kulkureitti ja rakennus erottuu kauniisti iltamaisemassa. Maaseudulle sopivat parhaiten yksinkertaiset ja rakennusten seiniin kiinnitetyt pihavalaisimet tai korkealla pylväässä laajaa aluetta valaisevat lamput.

Kuva viereisellä sivulla: Viljelymaiseman reunassa oleva pihapiiri rajautuu selvästi ympäristöstään; rakennusten ehjä julkisivu tai pääty reunustaa maisemaa. Toukola Kurhilassa.



Hillilän tienvarsitalojen pihapiireissä päärakennuksen pääty on tielle ja kuisti pihamaalle päin. Piharakennukset ovat kulmittain tai päärakennusta vastapäätä.



Tien varrella olevissa asuinrakennuksissa sisäänkäynti on pihan puolella.

Kaunis ja suojaisa maaseudun piha:

- ON LUONTEVA OSA KYLÄMAISEMAA

- ON SOVITETTU MAASTOON

- AVAUTUU SUOTUISAAN ILMANSUUNTAAN

- RAJAUTUU ERI SIVUILTA RAKENNUKSIIN TAI KASVILLISUUTEEN

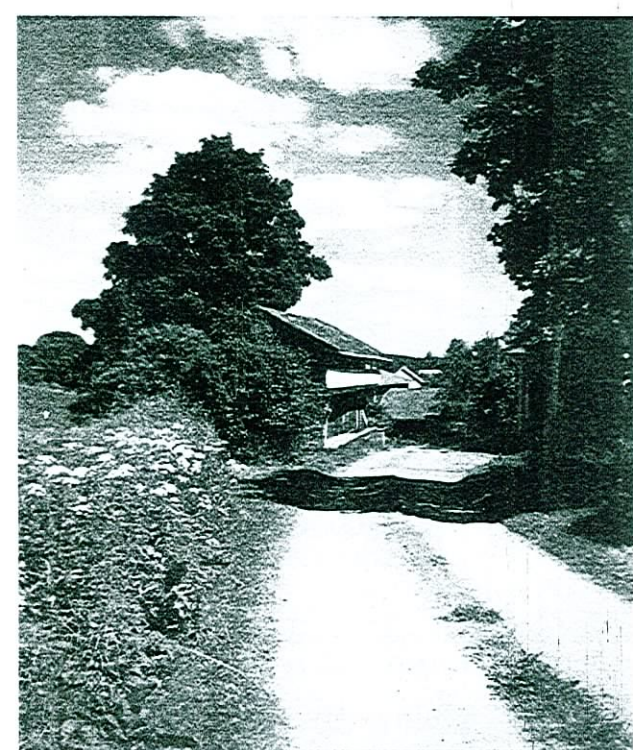
- JOHDATTELEE SAAPUJAN PIHAN PUOLELTA KUISTILLE JA SISÄÄN

Maaseuturakentamisen perinteelle vierasta tai suojaisan pihapiirin muodostumisen kannalta ongelmallista ovat:

- RAKENNUKSEN SIJAINTI KESKELLÄ TONTTIA

- KAPEA ETUPIHA TALON EDESSÄ JA VARSINAINEN PIHA TALON TAKANA

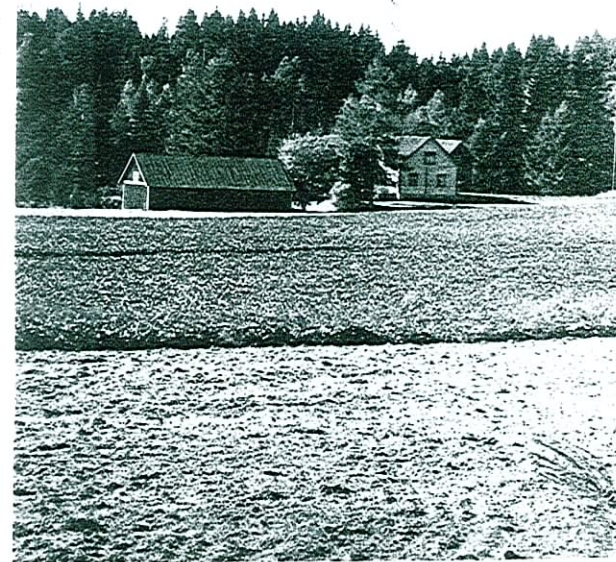
- TASAUKSET JA PENGERRYKSET



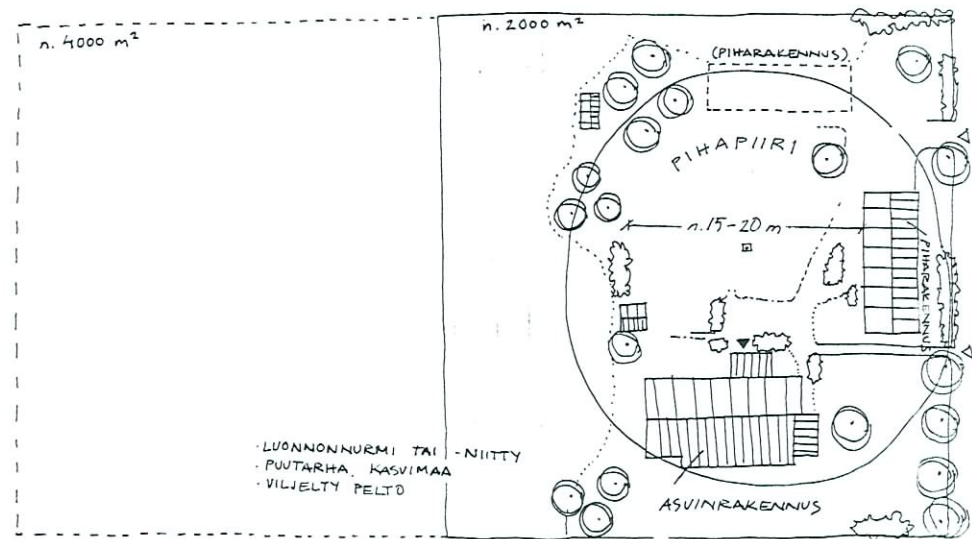
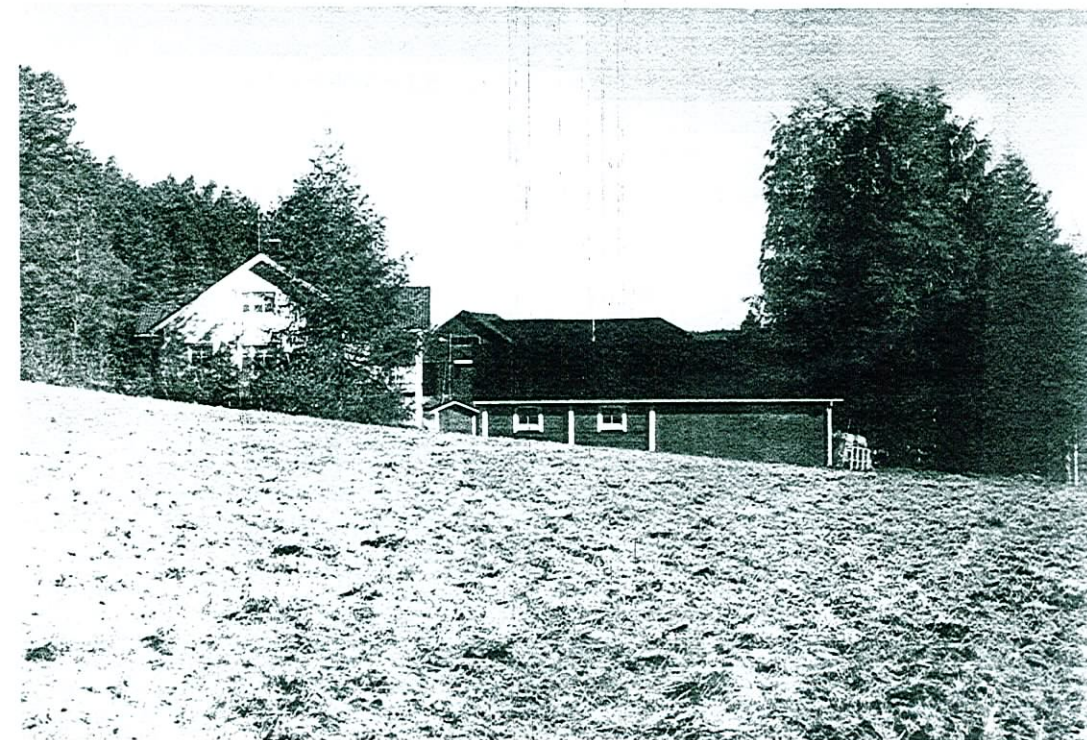
Aitta ja pihapuut johdattelevat kulkijan Toukolan pihapiiriin.

Uusi päärakennus reunustaa ja hallitsee luontevasti vanhaa, rinteessä sijaitsevaa pihapiiriä. Pökälä Kurhilassa.

Suuret pihapuut ja mittasuhteiltaan sopuisuhtaiset rakennukset muodostavat pihapiirin, joka täydentää kauniisti maisemaa. Hannula Kurhilassa.



Uuden rakennuspaikan koko on vähintään 2000 m². Rakennusten ja kasvillisuuden sijoittelulla voidaan muodostaa maaseutumaisemaan sopeutuva, suojaisa pihapiiri. Mikäli tontti rajautuu avoimeen maisemaan, pihan ulkopuolelle jäävä tontin osa sopii esimerkiksi niityksi.



KAUNIIN TALON MITTASUHTEET

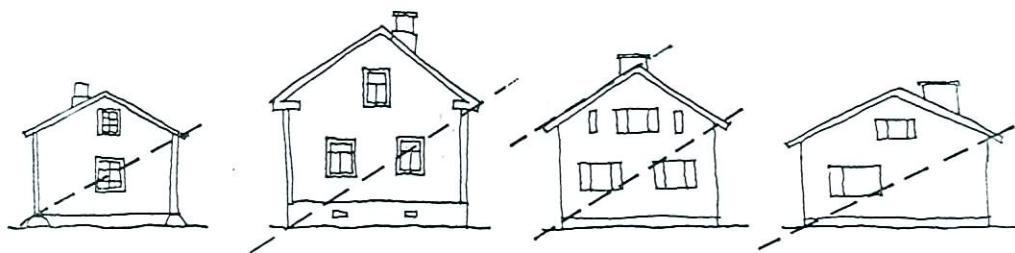
Kurhilan ja Hillilän kylissä on rakennuksia eri vuosikymmeniltä. Vanhimmat hirsitalot ovat rungoltaan pitkiä ja kapeita. Osa huoneista on koko rungon syvyisiä ja huoneet ovat valoisia ja läpikuljettavia. Vuosisadan alussa yleistyivät kookkaammat, sydänsäiset hirsitalot. Jälleenrakennuskauden (1940-luvulta lähtien) taloissa huoneet keskittyivät muurin ympärille. Talot ovat kuutiomaisia ja energiataloudeltaan hyviä.

1950-luvun jälkeen asuinrakennusten mittasuhteet muuttuivat merkittävästi, kun asuintilat sijoitettiin yhteen kerrokseen ja ullakkokerros jätettiin rakentamatta. Rakennusten mittasuhteet pysyivät kuitenkin hallittuina. Yhteinen piirre eri mittakaavaisille rakennuksille on katon kaltevuuden suhde rungon leveyteen; mitä kapeampi rakennus, sitä jyrkempi kattokaltevuus ja toisaalta; mitä matalampi rakennus, sitä loivempi katto.

Tasakattokauden jälkeen kattokaltevuuden ja rungon syvyyden välinen suhde katosi. Rakennukset näyttävät helposti liian leveiltä ja matalilta tai toisaalta liioitellun jyrkkäkattoisilta.

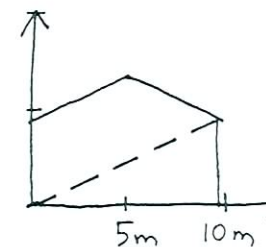
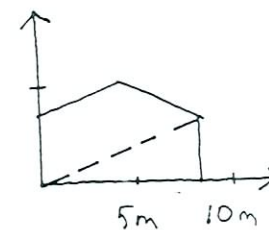
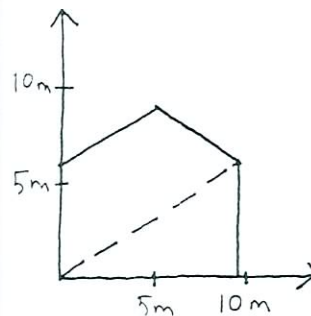
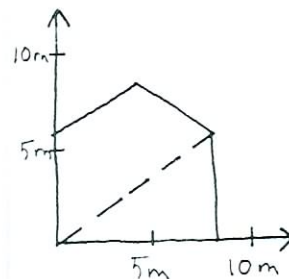
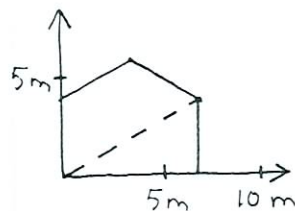
Sekä yksi- että puolitoistakerroksiset rakennukset sopivat Kurhilan ja Hillilän maisemaan, naapurustosta ja rakennuspaikasta riippuen. Oleellisinta on rakennuksen runkoleveyden ja kattokaltevuuden keskinäinen suhde. Sijoittamalla asuintiloja kahteen kerrokseen saadaan helpommin kapea runko ja ryhdikäs rakennus.

Piharakennukset ovat perinteisesti kapearunkoisia, suorakaiteen tai L:n muotoisia. Piharakennuksiin sopii harjakatto, pieniin voi luontua myös pulpettikatto.



Rungon leveyden ja kattokaltevuuden vaihtelua eri vuosikymmenten rakennuksissa. Yleinen piirre kaikille on rungon lävistäjän ja kattokaltevuuden yhdensuuntaisuus, jota voidaan pitää uudisrakentamisessakin turvallisena nyrkkisääntönä.

Hyväksi todettuja rakennusten mittasuhteita



Paikallisten rakennusten perinteisiä ja tyyppillisiä piirteitä:

- SELKEÄ JA RYHDIKÄS;
RAKENNUSRUNKO

- HARJA- TAI MANSARDI-
KATTO

- SISÄÄNKÄYNTIÄ SUOJAAVA
JA KOROSTAVA KUISTI

- KEVYTRAKENTEISET
RÄYSTÄÄT

Maaseudun rakentamisessa vieraita piirteitä:

- LEVEÄ JA MATALA
RAKENNUSRUNKO

- TASA- TAI LÄHES
TASAKATTO

- SISÄÄNVEDETYT
OVISYVENNYKSET

- RASKAAT UMPIRÄYSTÄÄT

- ERKKERIT

- TUULETUSRITILÄT

- PITKÄT, VUORAAMATTOMAT
HIRSINURKAT

Onnistuneilla materiaali- ja värivalinnoilla rakennukset ovat sopuisoinnassa ympäröivän maiseman ja naapuruston kanssa. Yleistäen voidaan todeta tummasävyisten rakennusten sopivan metsän siimekseen ja vaalempien sävyjen valoisille rakennuspaikoille. Kurhila ja Hillilässä yleisimpiä ovat lautavuorat hirsitalot ja vaaleat, sileäksi rapatut 1940-60-lukujen talot. Puu on kaikin tavoin suositeltava ja luonteva, perinteinen rakennusmateriaali. Poltettu punatiili sopii väritään suomalaiseseen metsämaisemaan, muunvärisiä tiiliä ei Suomen rautapitoisesta savesta saakaan. Vaaleaksi rapattuna tiilitalo sopii avoimempaankin maisemaan. Päärakennus on usein vaaleahko ja piharakennukset punaiset. Punamulta edullisena ja perinteisenä keittomaalina puolustaa paikkaansa myös päärakennuksessa. Uudessa pihapiirissä piharakennukset voidaan maalata myös vaaleiksi päärakennuksen tapaan. Kaikissa maaleissa luonnonpigmenteillä (mm. punamulta, keltamulta, kimrööki eli hiilimusta, pehmeä siniharmaa, oksidivihreä, okra, umbra) aikaansaadut tai niiden mukaiset värisävyt ovat suositeltavimpia.

Perinteisiä, maisemaan sopivia julkisivu- ja katemateriaaleja ja värejä:

- LAUTAVUORAUS
- SILEÄ RAPPAUS
- KOLMIORIMAHUOPA
- KONESAUMATTU PELTI
- PUNAINEN TIILI
- KEITTOMAALI
- PELLAVAÖLJYMAALI
- PUNAMULTA
- MAALARINVALKOINEN
- PEHMEÄT, MURRETUT, VAALEAT SÄVYT

Katto seinää tummempi

- TUMMANNHARMAA,
- TERVANRUSKEA,
- TIILENPUNAINEN



Kurhilan ja Hillilän maisemassa vieraista materiaaleja ja värejä:

- VALKOINEN JA Keltainen TIILI
- LOHKOTIILI
- JULKISIVULEVYT
- PELTIVUORAUS
- PYÖRÖHIRSI
- VOIMAKKAAT JA RAIKEÄT SÄVYT
- VITIVALKOINEN
- MAALAAMATTOMAT PELTIKATOT

Hoitamalla rakennusta jatkuvasti voi välttää suuret remontit. Tärkein rakennuksen säilymisen edellytys on pitävä vesikatto. Kunhan katto, räystäät ja kourut ovat kunnossa ja toimivat, on rakennuksella edellytyksiä kestää vaikka satoja vuosia. Perustusten kunnan tarkkailu, sadevesien johtaminen rakennuksesta pois päin ja tuulettuvan alapohjan tuulettumisesta huolehtiminen pitävät talon kuivana ja kunnossa. Huonokuntoisen ulkuvuorauksen kunnostuksessa saattaa riittää vain eteläpuoleisen julkisivun tai laudoituksen alareunan uusiminen.

Vanhoissa rakennuksissa on usein erilaisia käsityötä vaatineita, kunnostuskelpoisia, aikansa kirvesmiestaidosta kertovia yksityiskohtia. Niiden hoitaminen on arvokasta perinteen säilyttämistä. Huolehtiminen pienistä korjauksista vähentää suurten korjausten ja rakennusosien uusimisen tarvetta. Toisaalta hirsitalon alimpien hirsien vaihto eli kengittäminen tai kuistin oikaisu on ennen ollut normaalia rakennuksen ylläpitoa.

Pieniä korjauksia ovat mm. vesilistojen, vesipeltien ja räystäslautojen uusiminen sekä ikkunoiden kittaus ja maalaus. Vanhaa rakennusta ei kannata tarpeettomasti muuttaa. Ellei se olisi kelvoinen, ei rakennuksesta olisi koskaan tullut vanhaa.

Kulttuurihistoriallisesti arvokkaille rakennuksille voi saada ympäristökeskuksen jatkamaa rakennusperinnön hoitoavustusta.



Punamullankeittoa Kurhilan ja Hillilän kesätorilla.

-KUNNOSSA OLEVAA EI KANNATA KORJATA

-KORJATTAVISSA OLEVAA EI KANNATA UUSIA

-OLEELLISTA ON ENSIN SELVITTÄÄ JA KORJATA VAURION SYY, VASTA SITTEN ITSE VAURIO

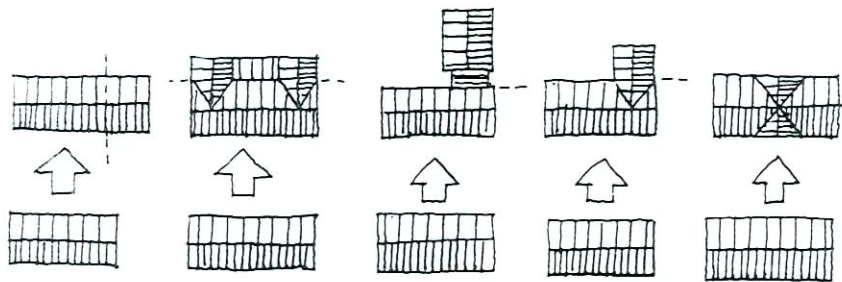
-AITOA JA ALKUPERÄISTÄ KORJATESSA ON TURVALLISINTA KÄYTTÄÄ SAMOJA MENETELMIÄ JA MATERIAALEJA

-VARAUDU KORJAUKSEN KORJAUKSEEN

-HUOLTOVAPAITA MATERIAALEJA EI OLE, KORJAUKSELVOTTOMIA ELI KERTA-KÄYTTÖISIÄ KYLLÄKIN

MUUTOKSET OVAT MITTATILAUSTYÖTÄ

Toiveita on helpompi muuttaa kuin olemassa olevaa rakennusta ja pie-
neen epäkäytännöllisyyteenkin tottuu. Mutta ennen kaikkea, vanhan
rakennuksen vähäiset mutkat ja vinoudet eivät vaikuta rakennuksen
kestävyyteen. Vanhojen rakennusten kauneus ja tunnelma turmeltuu
herkästi, joten tarvittavia muutoksia kannattaa harkita tarkkaan. On-
nistuneella muutoksella ja laajennuksella rakennus saa uuden, omiin
mittasuhteisiinsa ja materiaaleihinsa perustuvan, alkuperäistä täyden-
tävän kerrostuman. Aiemmat, epäonnistuneet korjaukset voidaan tule-
vissa korjauksissa muuttaa paremmin rakennukseen sopiviksi.

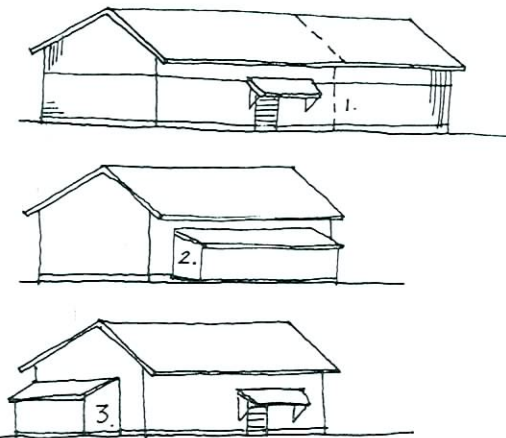


Suorakaiteen muotoisen rakennuksen laajennustapoja

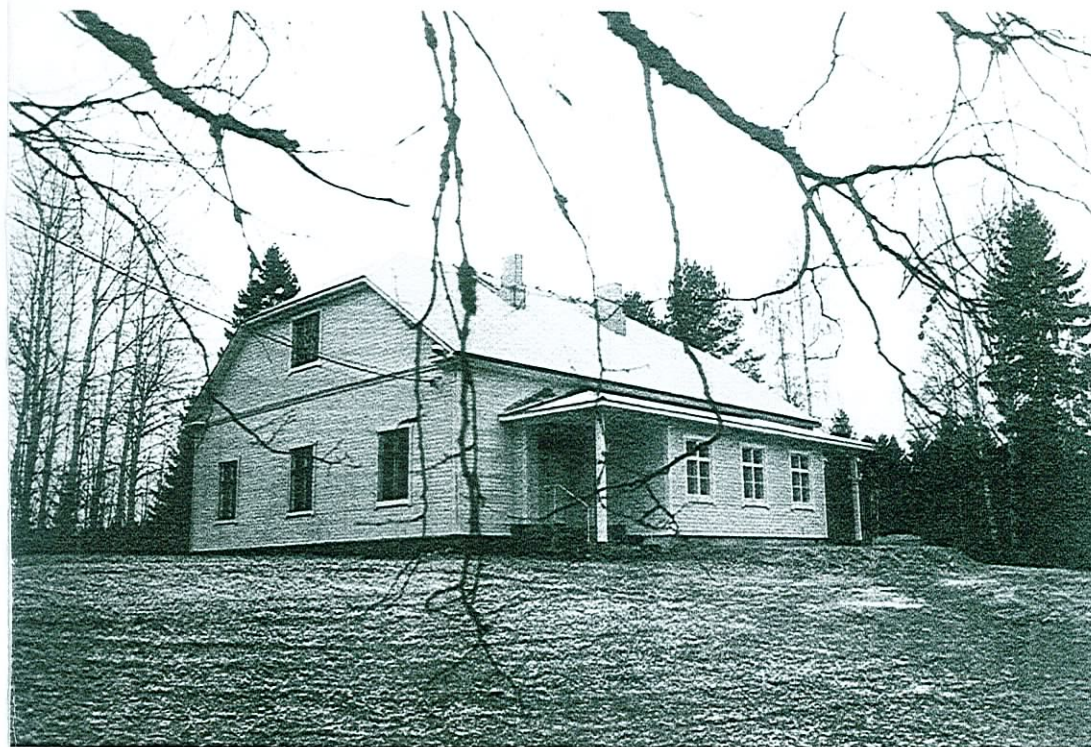


Sodanjälkeisen rakennuksen luonteva laajennus säilyttää rakennuksen neliömäisyyden.

Vanhan tuotantorakennuksen laajennustapoja.



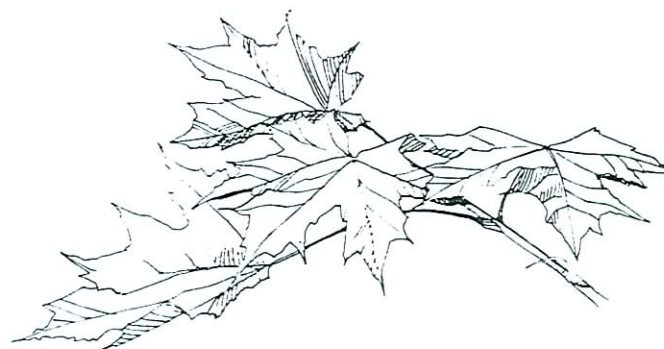
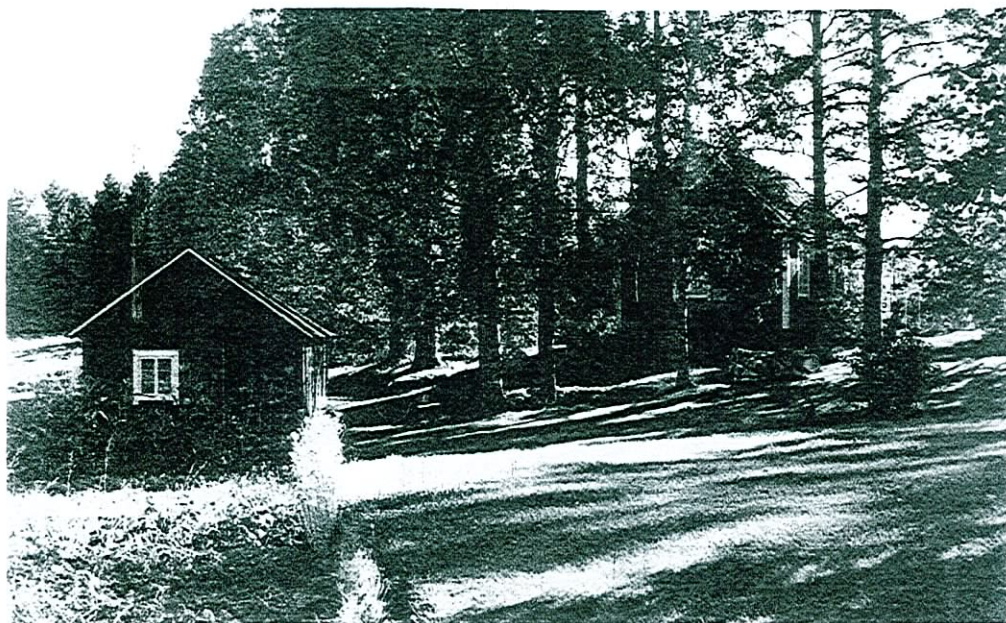
Nuorisoseurantalon laajennus on onnistunut, vanhan rakennuksen mittakaavaan sopiva uusi asu.



PUUT, PENSAAT JA PERENNAT

Puutarha on paitsi pihapiirin kaunistus, myös tärkeä rakennuksia ja ympäröivää maisemaa yhdistävä tekijä. Suuret pihapuut, puukujat, pensaat ja pensasaidanteet rajaavat pihapiiriä, johdattelevat taloon ja täydentävät rakennuspaikan osaksi kylämaisemaa. Puilla ja pensaille saadaan myös kyläperinteelle vieraat rakennukset sopimaan ympäristöönsä paremmin. Kasvillisuudella on myös pienilmastollisesti suojaava merkitys. Se voi suojata tuulilta tai liialta auringonpaisteelta.

Kurhila ja Hillilä sijaitsevat Etelä-Suomen lehtokeskuksessa, siksi jalojen lehtipuiden ja lehtokasvillisuuden menestymismahdollisuudet ovat hyvät. Metsät ovat pääosin mustikkatyypin kangasmetsää. Kasvivalintoja tehtäessä on mietittävä, löytyykö tontilta tälle kasville sopiva kasvupaikka. Kyliin sopivat varmuudella vanhoissa pihapiireissä tai luonnossa menestyvät kasvilajit. Ne ovat kestäviksi todettuja ja maisemaan sopivia.



Metsävaahtera

Pähkinäpensas



Menestyviä puita:

SAARNI
VAAHTERA
KOIVU
KUUSI
LEHTIKUUSI
PIHTAKUUSI
PIHLAJA
OMENAPUU
KIRSIKKA- JA LUUMU-
PUU
JALAVA
SALAVA
KATAJA
LEHMUS
TAMMI

Menestyviä pensaita:

SIREENI
HERNEPENSAS
ORAPIHLAJA
JUHANNUSRUUSU
TERTTUSELJA
PIHAJASMIKE
PÄHKINÄPENSAS
VIINIMARJA

Menestyviä perennoja:

HUMALA
KEISARINKRUUNU
SYYSLEIMU
UKONHATTU
AKILEIJA
LUPIINI
UNIKKO
SORMUSTINKUKKA
LOBELIA
KALLIONAUHUS
PÄIVÄNKAKKARA
KULTAPALLO

KIRJALLISUUTTA

Kotiseututuntemusta

- Hämeen heimoliiton julkisuja 14:
Hämeenmaa VI, 1934
Kurhilan-Hillilän Maatalousnaiset:
Sukupolvesta toiseen, 1993
Kurhilan-Hillilän Maamiesseura ry ja Maatalousnaiset:
Nuijamäeltä Myötämäelle, 1997
Asikkalan kunta:
Asikkalan kulttuuriympäristöohjelma 1997

Tietoa rakentamisesta

- Kaila: Talotohtori, 1997
Kaila, Pietarila, Tomminen:
Julkisivu kautta aikojen, 1987
Kaila, Mäkiö:
Makasiinin korjauskoulu, Makasiini 1982-1982
Museoviraston korjauskortisto
Maatilahallitus:
Kotikontu kuntoon, maaseutuympäristön parantamisopas, 1992
Maa- ja metsätalousministeriö:
Maatalo, suunnitelmapöytäkirja maaseudun rakentamiseen, 1996

Ympäristö- ja maisematietoutta

- Ympäristöministeriö:
Maisema-alueryhmän mietinnöt, 1992
I Maisemanhoito
II Arvokkaat maisema-alueet
Ympäristöministeriö, Maatalouden tutkimuskeskus:
Maaseudun kulttuurimaisemat, 1997
Maa- ja metsätalousministeriö:
Maatalouden ympäristötuen erityiset, 1996:
-Maisemanhoito, Luonnon monimuotoisuus, Perinnebiotoopit
-Suojavaikotuksen perustaminen ja hoito
-Laskeutusaltat ja kosteikot
Viljelyalueiden luonto, 1997
Perinnemaisemat, maaseudun rikkaus, 1997
Eläimet luonnon- ja maisemanhoitajina, 1997

YHTEYSTIETOJA

Kurhilan ja Hillilän kyläyhdistys
pj. Heikki Toukola p. 766 5112

Asikkalan kunta
kaavoitusinsinööri Risto Jokiaho p. 888 6270
rakennustarkastaja Unto Järvinen p. 888 6276
maaseutusihiteeri Pekka Niemelä p. 888 6278
ympäristönsuojelusihteeri N.N. p. 888 6277

Hämeen-Uudenmaan Metsäkeskus p. 882 940

Hämeen ympäristökeskus p. 2420 111



LOPPUTERVEHDYS

Kurhila ja Hillilä ovat vireitä päijäthämäläisiä maalaiskyliä Vesijärven rannalla. Kylät sijaitsevat vierekkään ja kyläläiset toimivat yhdessä. Meillä on viihtyisä kyläkoulu, turvallinen uusi pyörätie, venevalkamat ja yhteinen uimaranta. Harrastustoimintaa on nuorten diskoista, kankaankudontaan, kalastukseen ja moneen seuratoimintaan.

Tämä vihkonen on yksi esimerkki kylätoiminnasta. Se kertoo Kurhilan ja Hillilän maisemasta ja rakentamisesta. Tästä voimme hyvin mielin jatkaa yhteistyötä etsimällä hyviä, kylään sopivia rakennuspaikkoja ja tarjota niitä myyntiin. On aika käynnistää ns. tonttipörssin laatiminen.

Haluan lopuksi vielä toivottaa uudet kyläläiset tervetulleiksi viereään Kurhilaan ja Hillilään. Kiitos kaikille kyläläisille yhteisen maisemamme hoitamisesta. Pidetään huoli nurkistamme jatkossakin!

Kurhilassa 26.11.1997



Heikki Toukola

Kurhilan ja Hillilän kyläyhdistyksen puheenjohtaja